

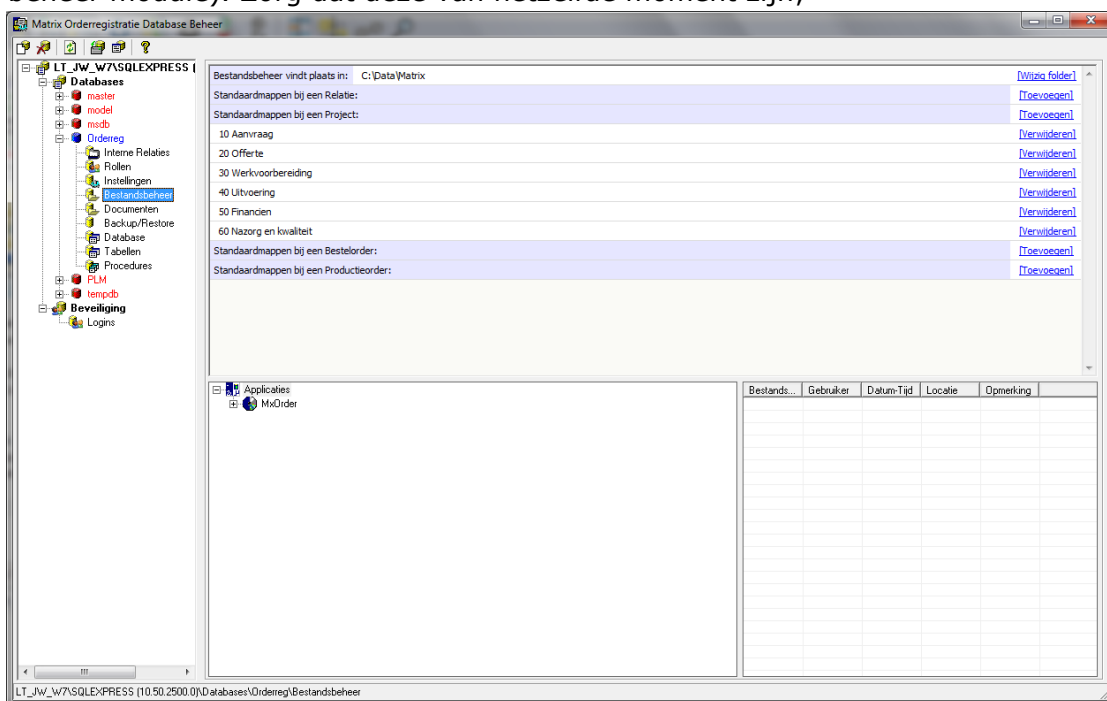


Installatiedocument MatrixMetaal OrderRegistratie 4.0 SP3 Build 644

Datum: 3 december 2013
Versie: 4.0 SP3
Build: 644

Ga als volgt te werk voor het installeren van de nieuwste versie van MatrixMetaal Orderregistratie:

1. Zorg dat iedereen uit MatrixMetaal Orderregistratie is;
2. Zorg voor een back-up van de MatrixMetaal Orderregistratie database en van de complete Root directory (de plaats van deze directory is terug te vinden via de beheer module). Zorg dat deze van hetzelfde moment zijn;



3. Maak een back-up van eventueel speciaal voor u aangepaste bestanden zoals documentenscripts, exportdefinities van in- en verkoopjournaals etc.;
4. Ga vervolgens naar de PC waarop zowel 'MatrixMetaal Orderregistratie' als 'MatrixMetaal Orderregistratie Beheer' is geïnstalleerd;
5. Open MatrixMetaal Orderregistratie en noteer de huidige versie (te vinden in het menu 'Help' > 'Over MatrixMetaal Orderregistratie');
6. Sluit vervolgens MatrixMetaal Orderregistratie af;
7. Download de installatie file van de nieuwste MatrixMetaal Orderregistratie;
8. Sla het bestand op op uw PC. Bij voorkeur op een plaats die door elke PC waarop MatrixMetaal Orderregistratie geïnstalleerd moet worden te benaderen is;
9. Voer de setup uit en kies voor aangepaste installatie. Kies voor het installeren van zowel MatrixMetaal Orderregistratie als voor het installeren van MatrixMetaal Orderregistratie Beheer;

10. Na de installatie moeten er database revisies worden doorgevoerd. Start hiervoor 'MatrixMetaal Orderregistratie Beheer' op en voer alle blauwe database revisies uit;



11. Installeer nu op alle overige PC's MatrixMetaal Orderregistratie. Kies voor Aangepaste installatie en ga verder zonder opties te wijzigen. Hiermee werkt u de versie bij, zonder de modulesamenstelling te wijzigen.
12. Herstel eventueel de speciale aanpassingen die u onder punt 3 heeft veiliggesteld.

Heeft u vragen over deze nieuwe versies of de nieuwe uitbreidingsmodules?
Bel ons dan op +31 (24) 34 34 380 of mail ons op MatrixMetaal@matrix-software.nl